



Trøndelag fylkeskommune
Trööndelagen fylhkentjielte



**«Hvordan kan vi sammen utvikle
Namdal studiesenter til å kunne tilby
utdanninger som Namdalen trenger?»**

**Kompetanseforum Namdalen
Grong 13. september 2022**

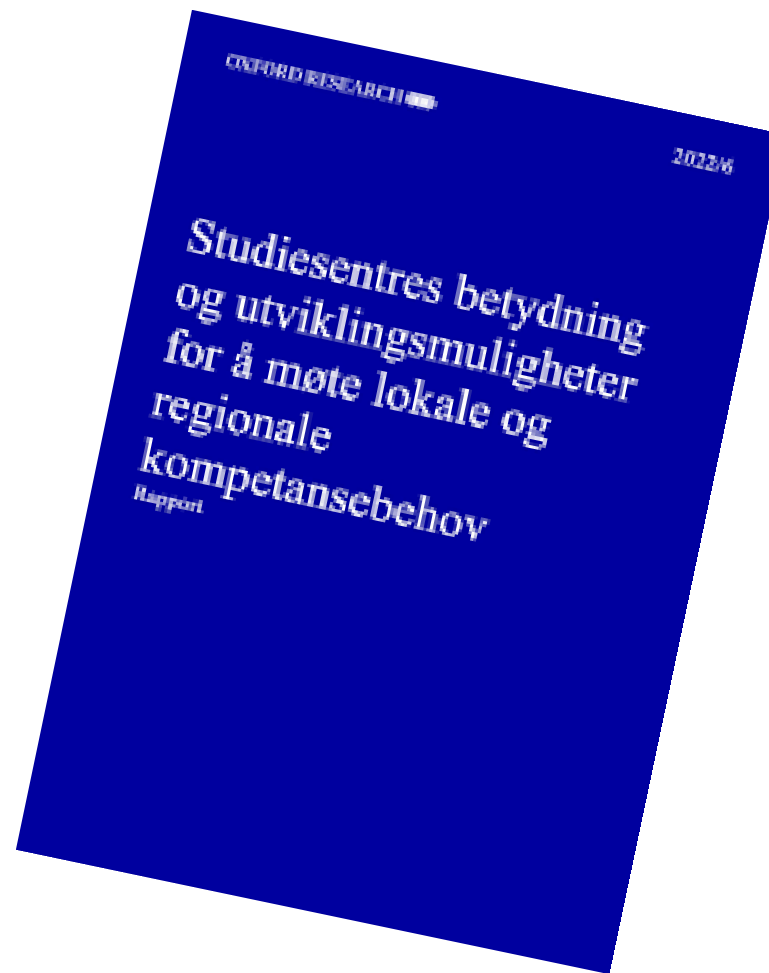
Lisbeth Pedersen

Hva er et studiesenter?



Et studiesenter kan beskrives som en fysisk enhet hvor det legges til rette for desentralisert utdanning og ulike kompetansehevende aktiviteter i samarbeid med utdanningsinstitusjoner og utdanningstilbydere

Studiesenter har ingen formell plass i utdanningssystemet og er selv tilbyder av utdanning, men samarbeider med utdanningstilbydere for å realisere utdanningstilbud – gjerne desentralisert



Hurdalsplattformen

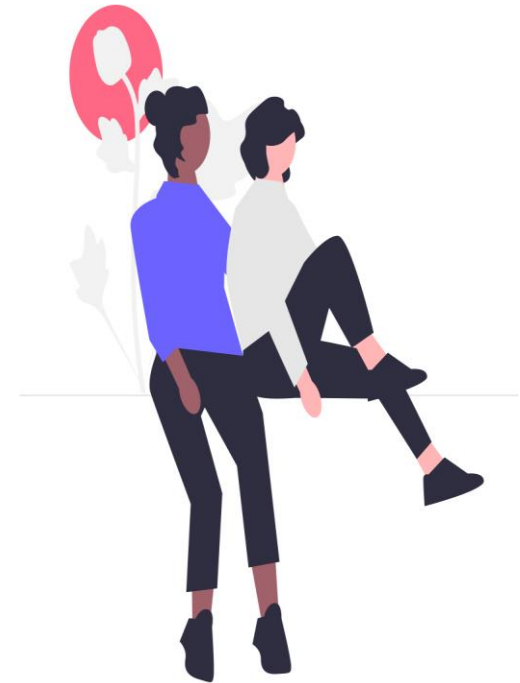


«Regjeringa vil lansere ei reform for desentralisert utdanning over heile landet, blant anna gjennom lokale utdanningssenter som i hovudsak er eigde av fylka eller har samarbeidsavtaler med eksisterande institusjonar. Utdanningssentera skal få eit særleg ansvar for utdanning der folk bur, basert på lokale kompetansebehov»

Målgruppe



- Tenker annerledes om målgrupper enn UH-sektoren
- Deltid og/eller samlingsbasert, for å kunne passes inn i et liv med barn og arbeid
- Studiesentrene er tydelig på at de rekrutterer studenter som ellers ikke ville ha tatt utdanning...
- ... og at de derfor ikke er konkurrenter til det ordinære campustilbudet
- Studiesentrene melder om en studentmasse i endring



Offentlig vs privat sektor



- Flere av studiesentrene har sin opprinnelse i å møte kommunenes behov for sykepleiere
 - Fremdeles en viktig del av tilbudet
 - I tillegg EVU av ansatte i helse- og omsorgssektoren
- Store ambisjoner om å være relevant for næringsliv, men strever mer med det..
- ... volumutfordringer gjør at næringslivsrelevansen er vanskeligere
- Behovskartlegging ses som en kjerneoppgave, og studiesentrene er svært oppdatert om kompetansebehov i både offentlig og privat sektor



Mangel på
forutsigbar finansiering
er en gjennomgående
utfordring

Anbefalinger



- Studiesentrene har behov for stabil og forutsigbar finansiering.
- For at det regionale samspillet på tvers av politikkområder og sektorer skal fungere, bør fylkeskommunen gis en sterk rolle i forvaltningen av virkemidlene.
- Fylkeskommunen som forvalter av mer forutsigbare rammer til studiesentrene, ville kunne utløse ytterligere synergier både med fagskolene og også til dels med videregående skoler.

Hvordan tilby arbeidsrelevante utdanninger i hele Trøndelag?



Hva gjøres i dag?

- Kompetansestrategi for Trøndelag
- Kompetansefora
- Kunnskapsgrunnlag
 - Trøndelag i tall
 - Kompetanseindikatorer
- **Kompetansepilot**
 - Studiesenter
- Desentralisert skolestruktur vgs (også ressurscenter),
- Høyere yrkesfaglig utdanning
- To universitet
- ++
- Karrieresenter og karriereveiledningstjenester
- Næringsapparat
- Mange gode tiltak og ordninger, bla Trøndelagsmodellen, BIO, omstillingsprogram
- Uoversiktlig landskap
- Søknadsbaserte ordninger forvaltet av HK-dir

Motor, megler og møteplass



Motor

- Motivator og pådriver for kompetansefremmende tiltak..
- Rekruttering, samordning og nettverksbygging

Kobler, eller meglerfunksjonen

- Kartlegge og identifisere lokale utdanningsbehov
- Koble behovene med leverandører av utdanninger og kompetansehevende tiltak

Møteplassfunksjonen

- Stedlige og nettbaserte forelesinger/samlinger, bibliotekfasiliteter, leseplasser
- Praktiske, faglige og sosiale støtte rundt den enkelte student



Minner om

Gi innspill, åpent for alle!

Frist 10. november.

[Kompetansestrategi - Revisjon - Trøndelag fylkeskommune \(trondelagfylke.no\)](https://www.trondelagfylke.no)

Hvis dere ønsker bistand i egen innspillprosess, ta kontakt:
bjofin@trondelag.fylke.no
(seniorrådgiver Bjørn L. Finanger)

Kompetansestrategi - Revisjon

Fra våren 2022 til våren 2023 pågår arbeidet med revisjon av Kompetansestrategi for Trøndelag. Bestiller er Fylkestinget, og styringsgruppe for revisjonsprosessen er Kompetanseforum Trøndelag.

Akkurat nå pågår hovedrunden med innspill til strategien. Oppdatert kunnskapsgrunnlag og mal for innspill finner du under. Det er åpent for alle som ønsker det å delta i innspillsrunden.

Det åpnes for innspill til både **strategi** og **handlingsplan**. Merk at det også kommer en egen innspillsrunde om tiltak/handlingsplan nærmere årsskiftet.

Svarfrist: 10. november 2022

Dagens strategi er delt inn i tre arbeidsområder.

1. Gode valg for den enkelte og samfunnet
2. Utdanningssystem som bidrar til tilstrekkelig og relevant kompetanse og arbeidskraft.
3. Læring i arbeidslivet og god bruk av kompetanse

Disse tre arbeidsområdene brukes også nasjonalt og i de andre fylkenes kompetansestrategier. Det er ønskelig å ta de med videre, og svarskjemmet er i hovedsak bygd opp rundt arbeidsområdene.

Det er likevel selvsagt åpent for helt nye innspill!

Kompetanseforum Trøndelag

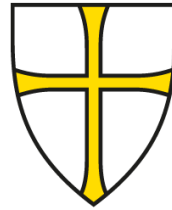
- [Kompetansestrategi - Revisjon](#) >
- [Om Kompetanseforum Trøndelag](#) >
- [Møteplan og referater](#) >
- [Gjeldende Kompetansestrategi](#) >
- [Kompetansepilot Trøndelag](#) >
- [Kompetanseportal](#) >
- [Kompetansehevende tiltak](#) >
- [Statistikkutvalget](#) >

5 tema, og 30 indikatorer

Arbeidsstyrken	Andel av befolkningen som er en del av arbeidsstyrken	Andel av befolkningen i arbeidsaktuell alder (20-66 år)	Andel sysselsatte med 100 % stilling	Andel sysselsatte med videregående som høyeste utdanningsnivå	Andel sysselsatte med universitets- og høyskole-utdanning som høyeste utdanningsnivå		
Arbeidsmarked	Endring i sysselsetting siste 5 år	Sysselsatte arbeidsinnvandrere	Lønnstakere uten fast bosted (utenlandske lønnstakere på midlertidig opphold) per 1000 sysselsatt	NAVs stramhetsindikator	Arbeidsledighet (helt + delvis ledige)	Antall arbeidsledige per utlyste stilling	Arbeidsmarkedsintegrasjon
Tilgang på formell kompetanse	Andel av befolkningen med høyere utdanning	Førstevalgsøkere per planlagte studieplass (UH)	Andel av befolkningen med fagskole som høyeste utdanning	Andel i videregående opplæring på yrkesfag	Tilgang på læreplasser. Andel søkere som har fått godkjente lærekontrakter innen utgangen av året	Andel av befolkningen med grunnskole som høyeste utdanningsnivå	
Behov for mer etter- og videreutdanning	Sysselsattes (uten studenter) deltakelse i formell utdanning siste 12 måneder	Sysselsattes (uten studenter) deltakelse i formell videreutdanning siste 12 måneder	Sysselsattes (uten studenter) deltakelse i ikke-formell opplæring siste 12 måneder	Sysselsatte (uten studenter) med læringsintensivt arbeid	Voksne (over 25 år) som tar fag-/svennebrev per 1000 sysselsatt over 25 år.		
Svak tilknytning til arbeidslivet	Sysselsettingsgrad 20-66 år	Unge utenfor arbeid, utdanning og arbeidsmarkeds tiltak (personer 15-29 år)	Voksne utenfor arbeid, utdanning og arbeidsmarkeds tiltak (personer 30-61 år)	Mottakere av uføretrygd som andel av befolkningen 18-67 år	Andel som bor i husholdninger med lavinntekt	Ikke fullført videregående opplæring, yrkesfag)	Ikke fullført videregående opplæring, studieforberedende



-
- [Utdanning.no](https://www.undann.no)
 - [Kompetanseforbundet \(fire studieforbund under KD\)](https://www.kompetanseforbundet.no)
 - [Studiesenter.no](https://www.studiesenter.no)
 - [Norske utdanningssentre](https://www.norskstudier.no) – er utdanningssentrenes (=studiesentrenes) interesseorganisasjon i Norge.
 - [Skillupnetwork.no](https://www.skillupnetwork.no)



**Trøndelag
fylkeskommune**

Trööndelagen fylhkentjielte

trondelagfylke.no | fb.com/trondelagfylke